




Servisná príručka Dell™ Vostro™ 1220

[Práca na počítači](#)
[Pridávanie a výmena súčastí](#)
[Technické údaje](#)
[Diagnostika](#)
[Nastavenie systému](#)

Poznámky, upozornenia a varovania

-  **POZNÁMKA:** POZNÁMKA označuje dôležité informácie, ktoré umožňujú lepšie využívanie počítača.
-  **UPOZORNENIE:** UPOZORNENIE označuje možnosť poškodenia hardvéru alebo straty údajov, ak sa nebudete riadiť príslušnými pokynmi.
-  **VAROVANIE:** VAROVANIE označuje možnosť poškodenia majetku, osobného poranenia alebo smrti.

Ak ste si zakúpili počítač typového radu Dell™ n, akékoľvek odkazy na operačné systémy Microsoft® Windows® obsiahnuté v tomto dokumente, sa na tento počítač nevzťahujú.

Informácie v tejto príručke sa môžu zmeniť bez predchádzajúceho upozornenia.
© 2009 Dell Inc. Všetky práva vyhradené.

Reprodukcia týchto materiálov akýmkoľvek spôsobom bez písomného súhlasu spoločnosti Dell Inc. je prísne zakázaná.

Ochranné známky použité v tomto texte: *Dell*, logo *DELL*, *Vostro*, *ExpressCard* a *ExpressCharge* sú ochranné známky spoločnosti Dell Inc.; Bluetooth je registrovaná ochranná známka, ktorú vlastní spoločnosť Bluetooth SIG, Inc. a spoločnosť Dell ju používa na základe licencie; *Microsoft*, *Windows*, *Windows Server*, a *Windows Vista* sú buď ochranné známky alebo registrované ochranné známky spoločnosti Microsoft Corporation v USA a ďalších krajinách; *Intel* a *Celeron* sú registrované ochranné známky a *Core* a *Core2Duo* sú ochranné známky spoločnosti Intel Corporation v USA a ďalších krajinách; *Adobe*, logo *Adobe* a *Adobe Flash Player* sú ochranné známky spoločnosti Adobe Systems Incorporated.

Ostatné ochranné známky a obchodné názvy v tejto príručke sa môžu používať ako odkazy na spoločnosti, ktoré si uplatňujú nárok na tieto značky a názvy, alebo ako referencie na ich produkty. Spoločnosť Dell Inc. sa zrieka akéhokoľvek nároku na vlastníctvo iných než vlastných ochranných známk a obchodných názvov.

September 2009 Rev. A00

[Späť na Obsah](#)

Nastavenie systému

Servisná príručka Dell™ Vostro™ 1220

- [Vstup do nastavení systému](#)
- [<F12> Ponuka zavedenia](#)

Vstup do nastavení systému

Po stlačení klávesu <F2> vstúpite do ponuky Nastavenie systému a môžete zmeniť používateľom definovateľné nastavenia. Ak sa vám nepodarilo vstúpiť do ponuky Nastavenie systému po stlačení tohto klávesu, stlačte kláves <F2>, keď diódy LED na klávesnici prvý raz bliknú.

Navigácia

Na navigáciu obrazovkami systému BIOS používajte nasledujúce klávesy.

Navigačné klávesy	
Akcia	Kláves
Rozbalenie a zbalenie poľa	Kláves <Enter>, šípka vľavo alebo vpravo
Ukončenie systému BIOS	<Esc> alebo <Alt + F4> — zostať v nastavení, Uložiť/ukončiť, Zrušiť/ukončiť
Zmena nastavenia	Kláves šípky a <Enter> alebo kláves šípky a <Space>
Výber poľa, ktoré chcete zmeniť	<Tab>
Resetovanie predvolených nastavení	Možnosť ponuky Load Defaults (Načítať predvolené nastavenia)

<F12> Ponuka zavedenia

Keď sa zobrazí logo spoločnosti Dell, stlačením klávesu <F12> spustíte ponuku zavádzania systému so zoznamom platných zariadení na zavedenie v počítači. Možnosti **Diagnostics** (Diagnostika) a **Enter Setup** (Vstúpiť do nastavenia) sa tiež nachádzajú v tejto ponuke. Zariadenia uvedené v ponuke zavádzania závisia od zariadení v systéme, ktoré možno zaviesť. Táto ponuka je užitočná vtedy, keď sa pokúšate zaviesť konkrétne zariadenie alebo spustiť diagnostiku systému. Používanie ponuky zavádzania nevedie k žiadnym zmenám poradia zavádzania uloženého v systéme BIOS.

[Späť na Obsah](#)

Diagnostika

Servisná príručka Dell™ Vostro™ 1220

- [Stav zariadenia](#)
- [Stav batérie](#)
- [Stav klávesnice](#)
- [Signalizácia chybových kódov pomocou LED kontroliek](#)

Stavové diódy LED zariadenia

Stavové diódy LED zariadenia sú vhodným prostriedkom diagnostiky bežných problémov, ktoré sa môžu vyskytnúť v počítači.



Rozsvieti sa po zapnutí počítača a bliká, keď sa počítač nachádza v režime riadenia napájania.



Rozsvieti sa vtedy, keď počítač načítava alebo zapisuje údaje.



Rozsvieti sa alebo bliká a indikuje stav nabitia batérie.



Rozsvieti sa, keď je povolená práca v bezdrôtovej sieti.



Rozsvieti sa, ak je povolená karta s bezdrôtovou technológiou Bluetooth®. Ak chcete vypnúť iba funkciu technológie bezdrôtovej komunikácie Bluetooth, pravým tlačidlom kliknite na ikonu na paneli úloh a vyberte položku **Vypnúť bezdrôtový prenos Bluetooth**.

Stav batérie

Ak je počítač pripojený k elektrickej zásuvke, kontrolka batérie funguje takto:

- 1 **Striedavo blikajúca žltá a modrá kontrolka** – k notebooku sa pripojil nepovolený alebo nepodporovaný sieťový adaptér, ktorý nevyrobila spoločnosť Dell.
- 1 **Striedavo blikajúca žltá kontrolka a rozsvietená modrá kontrolka** – dočasné zlyhanie batérie s prítomným sieťovým adaptérom.
- 1 **Trvalo svietiaci žltá kontrolka** – závažné zlyhanie batérie s prítomným sieťovým adaptérom.
- 1 **Kontrolka nesvieti** – batéria je v režime úplného nabitia a sieťový adaptér je pripojený.
- 1 **Modrá kontrolka svieti** – batéria je v režime napájania s pripojeným sieťovým adaptérom.

Nabitie a celkový stav batérie

Ak chcete overiť stav nabitia batérie, stlačte a uvoľnite stavové tlačidlo na ukazovateli nabitia batérie, čím rozsvietite kontrolky stavu nabitia batérie. Každá kontrolka predstavuje približne 20 percent celkového nabitia batérie. Ak sa napríklad rozsvietia štyri kontrolky, batéria je nabitá z 80 %. Ak sa nezobrazia žiadna kontrolka, batéria je vybitá.

Ak chcete skontrolovať celkový stav batérie pomocou ukazovateľa nabitia, stlačte a najmenej na tri sekundy podržte stavové tlačidlo na ukazovateli stavu batérie. Ak sa nezobrazia žiadna kontrolka, batéria je v dobrom stave a je nabitá min. z 80 %. Každá kontrolka predstavuje prírastkové zhoršenie stavu. Ak sa zobrazia päť kontroliek, znamená to, že kapacita nabíjania je nižšia než 60 % a batériu by ste mali vymeniť.

Stavové diódy LED – klávesnica

Zelené kontrolky nad klávesnicou označujú nasledujúce stavy:



Rozsvieti sa, ak je povolená zámka číselnej klávesnice.











Rozsvieti sa, ak je povolená funkcia veľkých písmen.



Rozsvieti sa, ak je povolená funkcia Scroll Lock.

Signalizácia chybových kódov pomocou LED kontroliek

Vzhľad	Popis	Ďalší krok
SVIETI – BLIKÁ – BLIKÁ 	Nie sú nainštalované žiadne moduly SODIMM	<ol style="list-style-type: none">1. Nainštalujte podporované pamäťové moduly.2. Ak je pamäť už nainštalovaná, znova ich vložte do jednotlivých slotov (vždy po jednom).3. Pokúste sa použiť overenú dobrú pamäť z iného počítača alebo vymeňte pamäť.4. Vymeňte systémovú dosku.
BLIKÁ – SVIETI – SVIETI 	Chyba systémovej dosky	<ol style="list-style-type: none">1. Znova nainštalujte procesor.2. Vymeňte systémovú dosku.3. Vymeňte procesor.
BLIKÁ – SVIETI – BLIKÁ		

	Chyba panela LCD displeja	<ol style="list-style-type: none"> 1. Znova pripojte kábel LCD. 2. Vymeňte panel LCD. 3. Vymeňte video kartu alebo systémovú dosku.
<p style="text-align: center;">NESVIETI – BLIKÁ – NESVIETI</p> 	Chyba kompatibility pamäte	<ol style="list-style-type: none"> 1. Nainštalujte kompatibilné pamäťové moduly. 2. Ak sú nainštalované dva moduly, jeden z nich demontujte a vykonajte test. 3. Vyskúšajte druhý modul v rovnakej zásuvke a vykonajte test. 4. Vykonajte test druhej zásuvky s obidvomi modulmi. 5. Vymeňte pamäť. 6. Vymeňte systémovú dosku.
<p style="text-align: center;">SVIETI – BLIKÁ – SVIETI</p> 	Pamäť bola detegovaná, ale vyskytujú sa v nej chyby.	<ol style="list-style-type: none"> 1. Znova nainštalujte pamäť. 2. Ak sú nainštalované dva moduly, jeden z nich demontujte a vykonajte test. 3. Vyskúšajte druhý modul v rovnakej zásuvke a vykonajte test. 4. Vykonajte test druhej zásuvky s obidvomi modulmi. 5. Vymeňte pamäť. 6. Vymeňte systémovú dosku.
<p style="text-align: center;">NESVIETI – BLIKÁ – BLIKÁ</p> 	Chyba modemu.	<ol style="list-style-type: none"> 1. Znova nainštalujte modem. 2. Vymeňte modem. 3. Vymeňte systémovú dosku.
<p style="text-align: center;">BLIKÁ – BLIKÁ – BLIKÁ</p> 	Chyba systémovej dosky	<ol style="list-style-type: none"> 1. Vymeňte systémovú dosku.
<p style="text-align: center;">BLIKÁ – BLIKÁ – NESVIETI</p> 	Chyba voliteľnej pamäte ROM	<ol style="list-style-type: none"> 1. Znova nainštalujte zariadenie. 2. Vymeňte zariadenie. 3. Vymeňte systémovú dosku.
<p style="text-align: center;">NESVIETI – SVIETI – NESVIETI</p> 	Chyba pamäťového zariadenia	<ol style="list-style-type: none"> 1. Znova nainštalujte pevný disk a optickú jednotku. 2. Vykonajte test počítača – osobitne s pevným diskom a osobitne s optickou jednotkou. 3. Vymeňte zariadenie, ktoré spôsobuje zlyhanie. 4. Vymeňte systémovú dosku.
<p style="text-align: center;">BLIKÁ – BLIKÁ – SVIETI</p> 	Chyba grafickej karty	<ol style="list-style-type: none"> 1. Vymeňte systémovú dosku.

[Späť na Obsah](#)

Pridávanie a výmena súčastí

Servisná príručka Dell™ Vostro™ 1220

- [Batéria](#)
 - [Pamäť](#)
 - [Gombíková batéria](#)
 - [Klávesnica](#)
 - [Zostava LCD displeja](#)
 - [Modul Bluetooth](#)
 - [Pevný disk](#)
 - [Ventilátor](#)
 - [Chladič a procesor](#)
 - [Reproduktor](#)
 - [Menič LCD displeja](#)
 - [Panel LCD displeja](#)
 - [Závesy LCD displeja](#)
 - [Prístupový panel](#)
 - [Karta WLAN](#)
 - [Kryt závesu](#)
 - [Zariadenie panela médií](#)
 - [Opierka dlaní](#)
 - [Modul TPM](#)
 - [Vstupno-výstupný panel](#)
 - [Systémová doska](#)
 - [Modem](#)
 - [Rám LCD displeja](#)
 - [Kamera LCD displeja](#)
 - [Vodiace koľajničky LCD displeja](#)
-


[Späť na Obsah](#)

[Späť na Obsah](#)

Technické údaje

Servisná príručka Dell™ Vostro™ 1220

- [Procesory](#)
- [ExpressCard](#)
- [Pamäť](#)
- [Konektory](#)
- [Grafika](#)
- [Displej](#)
- [Dotykový panel](#)
- [Sieťový adaptér](#)
- [Fyzické charakteristiky](#)
- [Informácie o systéme](#)
- [Karta SD](#)
- [Komunikačné rozhrania](#)
- [Zvuk](#)
- [Klávesnica](#)
- [Batéria](#)
- [Čítačka odtlačkov prstov](#)
- [Požiadavky na prostredie](#)
- [Grafika](#)

 **POZNÁMKA:** Ponuky sa môžu v jednotlivých regiónoch odlišovať. Ďalšie informácie týkajúce sa konfigurácie vášho počítača získate kliknutím na ponuku **Štart** (alebo **Štart** v systéme Windows® XP) → **Pomoc a technická podpora** a potom zvolíte možnosť pre zobrazenie informácií o vašom počítači

Procesory	
Typ procesora	Intel® Celeron®, Intel Celeron Dual Core alebo Intel Core™2 Duo

Informácie o systéme	
Čipová sada	Intel GM45

ExpressCard™ Zásuvka na kartu ExpressCard je určená iba pre karty ExpressCard. Nepodporuje karty PC Card.	
Konektor na kartu ExpressCard	Zásuvka pre kartu ExpressCard (podporuje rozhranie USB aj PCIe)
Podporované karty	34-mm karty ExpressCard

Čítačka pamäťových kariet Secure Digital (SD)	
Podporované karty	34-mm karty ExpressCard

Pamäť	
Konektor pamäťového modulu	2 zásuvky DIMM
Kapacita pamäťového modulu	1 GB, 2 GB, 4 GB
Typ pamäte	DDR2, 800 MHz
Minimálna pamäť	1 GB
Maximálna pamäť	8 GB

Komunikačné rozhrania	
Sieťový adaptér	Sieťové rozhranie LAN Ethernet 10/100/1000 na systémovej doske
Bezdrôtové rozhrania	Karta typu WLAN half Mini-Card, bezdrôtová technológia Bluetooth®

Konektory	
Zvuk	zásuvka na mikrofón, mono zásuvka na slúchadlá/reproduktory
Mini-Card	Jedna vyhradená zásuvka pre kartu „half-mini-card“ pre

	WLAN
Sieťový adaptér	Konektor RJ-45
USB	Dva 4-koľíkové konektory kompatibilné s režimom USB 2.0
Grafika	15-dierový konektor VGA

Zvuk	
Typ zvuku	Dvojkanálový zvukový kodek s vysokou rozlišovacou schopnosťou
Radič zvuku	CONEXANT CX20583
Stereo konverzia	24-bitová (analog-digítal a digítal-analog)
Rozhrania:	
Interné	Interné audio s vysokou rozlišovacou schopnosťou
Externé	Konektor na vstup mikrofónu, mini konektor na stereofónne slúchadlá/reproduktory
Reproduktory	Dva 2-wattové 4-ohmové reproduktory
Interný zosilňovač pre reproduktory	2 W kanál pri 4 ohmoch
Interný mikrofón	Jeden digitálny mikrofón
Ovládanie hlasitosti	Tlačidlá ovládania hlasitosti

Grafika	
Integrovaná	
Radič grafiky	Grafický radič Mobile Intel GMA X4500
Dátová zbernica	Integrované video
Grafická pamäť	max. 256 MB zdieľanej pamäte
Video výstup	Video konektor a multirežimový DisplayPort

Klávesnica	
Počet klávesov	84 (USA a VB); 84 (Európa); 87 (Japonsko)
Rozloženie	QWERTY/AZERTY/Kanji

Displej	
Typ (s aktívnou matricou TFT)	WXGA
Aktívna oblasť X/Y	261,12 x 163,2
Rozmery	
Výška	178,8 mm (7,039 palca)
Šírka	289,7 mm (11,41 palca)
Uhlopriečka	337,8 mm (13,3 palca)
Maximálne rozlíšenie	1 280 x 800, 262 tis. farieb
Prevádzkový uhol	0° (zatvorený) až 160°
Obnovovacia frekvencia	60 Hz (40 Hz v režime nepretržitého používania batérie (ADBL))
Pozorovacie uhly	
Horizontálny	40/40°
Vertikálny	15/30°
Rozstup pixelov	0,2235 mm (0,008799 palca)
Spotreba energie	
(panel s podsvietením, typický)	4,3 W (max)

Batéria	
Typ	4-článková a 6-článková
Rozmery:	
Hĺbka	
4-článková	46,50 mm (1,83 palca)

6-článková	46,50 mm (1,83 palca)
Výška	
4-článková	35,85 mm (1,41 palca)
6-článková	40,64 mm (1,60 palca)
Napätie	
4-článková	12 V (min.), 17,7 V (max.)
6-článková	9 V (min.), 13,3 V (max.)
Teplotný rozsah:	
Prevádzka	0° až 50 °C (32° až 122 °F)
Uskladnenie	-20 až 65 °C (14 až 149 °F)
Gombíková batéria	CR2032

Dotykový panel	
Rozlišovacia schopnosť polohy v smere osí X/Y (grafický stolový režim)	240 CPI
Veľkosť	
Šírka	citlivá plocha snímača 68 mm (2,677 palca)
Výška	37,63 mm (1,481") obdĺžnik

Čítačka odtlačkov prstov (voliteľná)	
Typ	Authentec

Sieťový adaptér	
Typ	65 W
Vstupné napätie	100 – 240 V AC
Vstupný prúd (maximálny)	1,5 A
Vstupný kmitočet	50 – 60 Hz
Výstupný prúd:	
65 W	43,34 A (max. pri 4-sekund. impulze) 3,34 A (trvalý)
Menovité výstupné napätie	19,5 V jednosm.
Teplotný rozsah:	
Prevádzka	0 až 40 °C (32 až 104 °F)
Uskladnenie	-40° až 70° C (-40° až 158° F)

Fyzické charakteristiky	
Výška:	
s panelom CCFL	23,5 – 37,6 mm (0,93 – 1,48 palca)
s panelom WLED	23,5 – 36,6 mm (0,93 – 1,44 palca)
Šírka	294,0 mm (11,57 palca)
Hĺbka	228,7 mm (9,00 palca)
Hmotnosť:	
so 4-článkovou batériou, 128 GB SSD, panelom WLED a bez optickej jednotky	1,52 kg (3,36 lb)

Požiadavky na prostredie	
Teplotný rozsah:	
Prevádzka	0 až 35 °C (32 až 95 °F)
Uskladnenie	-40 °C až 65 °C (40 °F až 149 °F)
Relatívna vlhkosť (maximálna):	
Prevádzka	10 % až 90 % (nekondenzujúca)
Uskladnenie	5 % až 95 % (nekondenzujúca)

Grafika	
Typ grafiky	integrovaná na systémovej doske
Dátová zbernica	integrované video
Radič grafiky	Intel Extreme Graphics
Grafická pamäť	max. 256 MB (zdieľaná)

[Späť na Obsah](#)

[Späť na Obsah](#)

Batéria

Servisná príručka Dell™ Vostro™ 1220

VAROVANIE: Pred prácou vo vnútri počítača si prečítajte bezpečnostné pokyny dodávané spolu s počítačom. Ďalšie informácie o bezpečnosti a overených postupoch nájdete na stránke s informáciami o dodržiavaní súladu so zákonnými požiadavkami www.dell.com/regulatory_compliance.

Vybratie batérie



POZNÁMKA: Je možné, že bude potrebné nainštalovať program Adobe Flash Player zo stránky Adobe.com, aby bolo možné prezerať nižšie uvedené ilustrácie.

1. Postupujte podľa pokynov uvedených v časti [Skôr ako začnete pracovať vo vnútri vášho počítača](#).
2. Počas inštalácie alebo vyberania AKÉHOKOLVEK hardvéru si zálohujte správne všetky dáta.
3. Posuňte uvoľňovacie západky batérie do otvorenej polohy.

4. Vyberte z počítača batériu.



[Späť na Obsah](#)

[Späť na Obsah](#)

Prístupový panel

Servisná príručka Dell™ Vostro™ 1220

VAROVANIE: Pred prácou vo vnútri počítača si prečítajte bezpečnostné pokyny dodávané spolu s počítačom. Ďalšie informácie o bezpečnosti a overených postupoch nájdete na stránke s informáciami o dodržiavaní súladu so zákonnými požiadavkami www.dell.com/regulatory_compliance.

Demontáž prístupového panela



POZNÁMKA: Je možné, že bude potrebné nainštalovať program Adobe Flash Player zo stránky Adobe.com, aby bolo možné prezerať nižšie uvedené ilustrácie.

1. Postupujte podľa pokynov uvedených v časti [Skôr ako začnete pracovať vo vnútri vášho počítača](#).
2. Počas inštalácie alebo vyberania AKÉHOKOLĽVEK hardvéru si zálohujte správne všetky dáta.
3. Vyberte z počítača [batériu](#).
4. Uvoľnite na prístupovom paneli dve skrutky so zapustenou hlavou, ktoré zaisťujú prístupový panel.
5. Vytiahnite prístupový panel.



[Späť na Obsah](#)

[Späť na Obsah](#)

Pamäť

Servisná príručka Dell™ Vostro™ 1220

VAROVANIE: Pred prácou vo vnútri počítača si prečítajte bezpečnostné pokyny dodávané spolu s počítačom. Ďalšie informácie o bezpečnosti a overených postupoch nájdete na stránke s informáciami o dodržiavaní súladu so zákonnými požiadavkami www.dell.com/regulatory_compliance.

Vybratie pamäte



POZNÁMKA: Je možné, že bude potrebné nainštalovať program Adobe Flash Player zo stránky Adobe.com, aby bolo možné prezerať nižšie uvedené ilustrácie.

1. Postupujte podľa pokynov uvedených v časti [Skôr ako začnete pracovať vo vnútri vášho počítača](#).
2. Počas inštalácie alebo vyberania AKÉHOKOLVEK hardvéru si zálohujte správne všetky dáta.
3. Vyberte [batériu](#) a [prístupový panel](#) z počítača.
4. Jemne vypäčte pridržené spony od pamäte.

5. Vyberte pamäť.

6. Opakujte predchádzajúce kroky, ak potrebujete vykonať servis na akejkoľvek ďalšej pamäti.



[Späť na Obsah](#)

[Späť na Obsah](#)

Karta WLAN

Servisná príručka Dell™ Vostro™ 1220

VAROVANIE: Pred prácou vo vnútri počítača si prečítajte bezpečnostné pokyny dodávané spolu s počítačom. Ďalšie informácie o bezpečnosti a overených postupoch nájdete na stránke s informáciami o dodržiavaní súladu so zákonnými požiadavkami www.dell.com/regulatory_compliance.

Vybratie karty WLAN

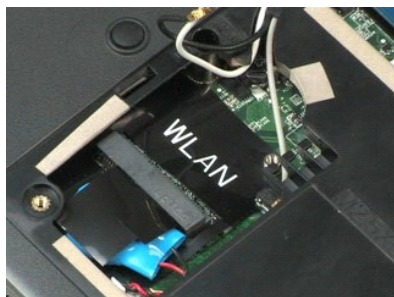


POZNÁMKA: Je možné, že bude potrebné nainštalovať program Adobe Flash Player zo stránky Adobe.com, aby bolo možné prezerať nižšie uvedené ilustrácie.

1. Postupujte podľa pokynov uvedených v časti [Skôr ako začnete pracovať vo vnútri vášho počítača](#).
2. Počas inštalácie alebo vyberania AKÉHOKOLÍVEK hardvéru si zálohujte správne všetky dáta.
3. Vyberte [batériu](#) a [prístupový panel](#) z počítača.
4. Odpojte antény od karty WLAN.

5. Odskrutkujte skrutku, ktorá upevňuje kartu WLAN k počítaču.

6. Vyberte z počítača kartu WLAN.



[Späť na Obsah](#)

[Späť na Obsah](#)

Gombíková batéria

Servisná príručka Dell™ Vostro™ 1220

VAROVANIE: Pred prácou vo vnútri počítača si prečítajte bezpečnostné pokyny dodávané spolu s počítačom. Ďalšie informácie o bezpečnosti a overených postupoch nájdete na stránke s informáciami o dodržiavaní súladu so zákonnými požiadavkami www.dell.com/regulatory_compliance.

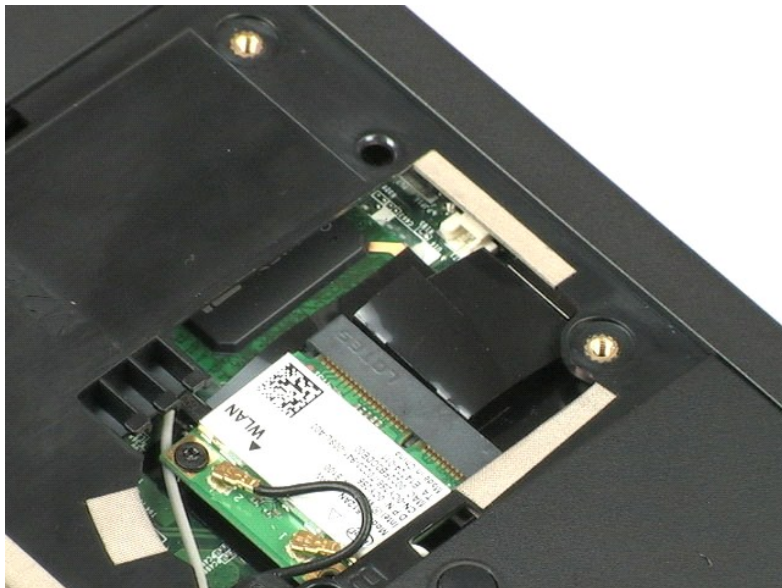
Vybratie gombíkovej batérie



POZNÁMKA: Je možné, že bude potrebné nainštalovať program Adobe Flash Player zo stránky Adobe.com, aby bolo možné prezerať nižšie uvedené ilustrácie.

1. Postupujte podľa pokynov uvedených v časti [Skôr ako začnete pracovať vo vnútri vášho počítača](#).
2. Počas inštalácie alebo vyberania AKÉHOKOLÍVEK hardvéru si zálohujte správne všetky dáta.
3. Vyberte [batériu](#) a [prístupový panel](#) z počítača.
4. Odpojte kábel batérie.

5. Vytiahnite gombíkovú batériu.



[Späť na Obsah](#)

[Späť na Obsah](#)

Kryt závesu

Servisná príručka Dell™ Vostro™ 1220

VAROVANIE: Pred prácou vo vnútri počítača si prečítajte bezpečnostné pokyny dodávané spolu s počítačom. Ďalšie informácie o bezpečnosti a overených postupoch nájdete na stránke s informáciami o dodržiavaní súladu so zákonnými požiadavkami www.dell.com/regulatory_compliance.

Demontáž krytu závesu



POZNÁMKA: Je možné, že bude potrebné nainštalovať program Adobe Flash Player zo stránky Adobe.com, aby bolo možné prezerať nižšie uvedené ilustrácie.

1. Postupujte podľa pokynov uvedených v časti [Skôr ako začnete pracovať vo vnútri vášho počítača](#).
2. Počas inštalácie alebo vyberania AKÉHOKOLVEK hardvéru si zálohujte správne všetky dáta.
3. Vyberte z počítača [batériu](#).
4. Jemne vypáčte kryt závesu.

5. Prevráťte kryt závesu smerom ku klávesnici.

6. Odpojte kábel multimedialnej dosky.

7. Vyberte kryt závesu.



[Spät na Obsah](#)

[Späť na Obsah](#)

Klávesnica

Servisná príručka Dell™ Vostro™ 1220

VAROVANIE: Pred prácou vo vnútri počítača si prečítajte bezpečnostné pokyny dodávané spolu s počítačom. Ďalšie informácie o bezpečnosti a overených postupoch nájdete na stránke s informáciami o dodržiavaní súladu so zákonnými požiadavkami www.dell.com/regulatory_compliance.

Demontáž klávesnice



POZNÁMKA: Je možné, že bude potrebné nainštalovať program Adobe Flash Player zo stránky Adobe.com, aby bolo možné prezerať nižšie uvedené ilustrácie.

1. Postupujte podľa pokynov uvedených v časti [Skôr ako začnete pracovať vo vnútri vášho počítača](#).
2. Počas inštalácie alebo vyberania AKÉHOKOLÍVEK hardvéru si zálohujte správne všetky dáta.
3. Vyberte batériu a kryt závesu zo systému.
4. Vyskrutkujte tri skrutky zaisťujúce klávesnicu.

5. Prevráťte klávesnicu.

6. Odpojte kábel klávesnice.

7. Vyberte klávesnicu zo systému.



[Spät na Obsah](#)

[Späť na Obsah](#)

Zariadenie panela médií

Servisná príručka Dell™ Vostro™ 1220

VAROVANIE: Pred prácou vo vnútri počítača si prečítajte bezpečnostné pokyny dodávané spolu s počítačom. Ďalšie informácie o bezpečnosti a overených postupoch nájdete na stránke s informáciami o dodržiavaní súladu so zákonnými požiadavkami www.dell.com/regulatory_compliance.

Demontáž zariadenia panela médií



POZNÁMKA: Je možné, že bude potrebné nainštalovať program Adobe Flash Player zo stránky Adobe.com, aby bolo možné prezerať nižšie uvedené ilustrácie.

1. Postupujte podľa pokynov uvedených v časti [Skôr ako začnete pracovať vo vnútri vášho počítača](#).
2. Počas inštalácie alebo vyberania AKÉHOKOLVEK hardvéru si zálohujte správne všetky dáta.
3. Vyberte z počítača [batériu](#).
4. Odskrutkujte jednu skrutku zaisťujúcu zariadenie panela médií na mieste.
5. Vysuňte zariadenie panela médií zo systému.



[Späť na Obsah](#)

[Späť na Obsah](#)

Zostava LCD displeja

Servisná príručka Dell™ Vostro™ 1220

VAROVANIE: Pred prácou vo vnútri počítača si prečítajte bezpečnostné pokyny dodávané spolu s počítačom. Ďalšie informácie o bezpečnosti a overených postupoch nájdete na stránke s informáciami o dodržiavaní súladu so zákonnými požiadavkami www.dell.com/regulatory_compliance.

Demontáž zostavy LCD displeja



POZNÁMKA: Je možné, že bude potrebné nainštalovať program Adobe Flash Player zo stránky Adobe.com, aby bolo možné prezerať nižšie uvedené ilustrácie.

1. Postupujte podľa pokynov uvedených v časti [Skôr ako začnete pracovať vo vnútri vášho počítača](#).
2. Počas inštalácie alebo vyberania AKÉHOKOLVEK hardvéru si zálohujte správne všetky dáta.
3. Vyberte batériu, kryt závesu, klávesnicu a optickú jednotku zo systému.
4. Odpojte antény od karty WLAN (ak sú nainštalované).

5. Presmerujte anténne káble.

6. Prevráťte počítač a otvorte LCD displej.

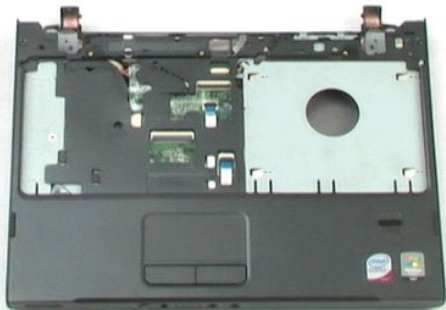
7. Odskrutkujte skrutku, ktorá upevňuje uzemňovací kábel.

8. Odpojte kábel LCD displeja od systémovej dosky.

9. Dokončite presmerovanie anténnych káblov.

10. Odskrutkujte šesť skrutiek, ktoré zaisťujú zostavu LCD displeja.

11. Vyberte zostavu LCD displeja zo systému.



[Späť na Obsah](#)

[Späť na Obsah](#)

Opierka dlaní

Servisná príručka Dell™ Vostro™ 1220

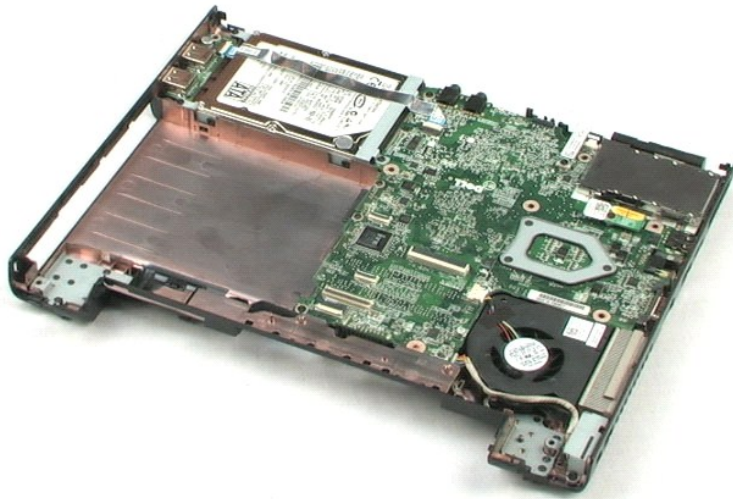
VAROVANIE: Pred prácou vo vnútri počítača si prečítajte bezpečnostné pokyny dodávané spolu s počítačom. Ďalšie informácie o bezpečnosti a overených postupoch nájdete na stránke s informáciami o dodržiavaní súladu so zákonnými požiadavkami www.dell.com/regulatory_compliance.

Demontáž opierky dlaní



POZNÁMKA: Je možné, že bude potrebné nainštalovať program Adobe Flash Player zo stránky Adobe.com, aby bolo možné prezerať nižšie uvedené ilustrácie.

1. Postupujte podľa pokynov uvedených v časti [Skôr ako začnete pracovať vo vnútri vášho počítača](#).
2. Počas inštalácie alebo vyberania AKÉHOKOLÍVEK hardvéru si zálohujte správne všetky dáta.
3. Vyberte batériu, kryt závesu, klávesnicu, optickú jednotku a zostavu LCD displeja zo systému.
4. Vyberte deväť skrutiek, ktoré upevňujú opierku dlaní k spodnej časti počítača.
5. Prevráťte počítač.
6. Odskrutkujte tri skrutky, ktoré upevňujú opierku dlaní k vrchnej časti počítača.
7. Odpojte kábel opierky dlaní od systémovej dosky.
8. Odpojte kábel opierky dlaní od systémovej dosky.
9. Opatrne vyberte opierku dlaní z počítača.



[Spät na Obsah](#)

[Späť na Obsah](#)

Interný modul s bezdrôtovou technológiou Bluetooth®

Servisná príručka Dell™ Vostro™ 1220

VAROVANIE: Pred prácou vo vnútri počítača si prečítajte bezpečnostné pokyny dodávané spolu s počítačom. Ďalšie informácie o bezpečnosti a overených postupoch nájdete na stránke s informáciami o dodržiavaní súladu so zákonnými požiadavkami www.dell.com/regulatory_compliance.

Demontáž modulu Bluetooth



POZNÁMKA: Je možné, že bude potrebné nainštalovať program Adobe Flash Player zo stránky Adobe.com, aby bolo možné prezerať nižšie uvedené ilustrácie.

1. Postupujte podľa pokynov uvedených v časti [Skôr ako začnete pracovať vo vnútri vášho počítača](#).
2. Počas inštalácie alebo vyberania AKÉHOKOLÍVEK hardvéru si zálohujte správne všetky dáta.
3. Vyberte batériu, kryt závesu, klávesnicu, optickú jednotku, zostavu LCD displeja a opierku dlaní zo systému.
4. Odskrutkujte skrutku, ktorá upevňuje modul Bluetooth.

5. Vyberte modul Bluetooth zo systémovej dosky.



[Späť na Obsah](#)

[Späť na Obsah](#)

Modul TPM

Servisná príručka Dell™ Vostro™ 1220

VAROVANIE: Pred prácou vo vnútri počítača si prečítajte bezpečnostné pokyny dodávané spolu s počítačom. Ďalšie informácie o bezpečnosti a overených postupoch nájdete na stránke s informáciami o dodržiavaní súladu so zákonnými požiadavkami www.dell.com/regulatory_compliance.

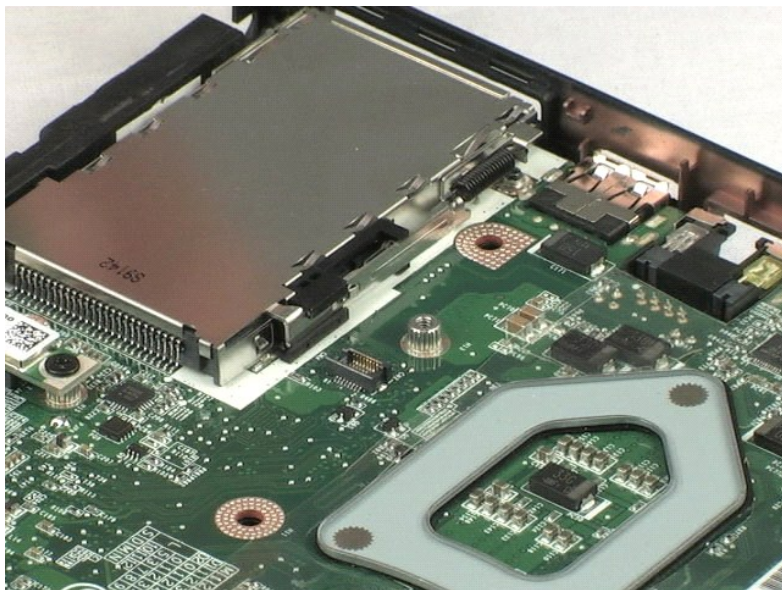
Demontáž modulu TPM



POZNÁMKA: Je možné, že bude potrebné nainštalovať program Adobe Flash Player zo stránky Adobe.com, aby bolo možné prezerať nižšie uvedené ilustrácie.

1. Postupujte podľa pokynov uvedených v časti [Skôr ako začnete pracovať vo vnútri vášho počítača](#).
2. Počas inštalácie alebo vyberania AKÉHOKOLÍVEK hardvéru si zálohujte správne všetky dáta.
3. Vyberte batériu, kryt závesu, klávesnicu, optickú jednotku, zostavu LCD displeja a opierku dlaní zo systému.
4. Odskrutkujte skrutku, ktorá upevňuje modul TPM.

5. Vyberte modul TPM zo systémovej dosky.



[Späť na Obsah](#)

[Späť na Obsah](#)

Pevný disk

Servisná príručka Dell™ Vostro™ 1220

VAROVANIE: Pred prácou vo vnútri počítača si prečítajte bezpečnostné pokyny dodávané spolu s počítačom. Ďalšie informácie o bezpečnosti a overených postupoch nájdete na stránke s informáciami o dodržiavaní súladu so zákonnými požiadavkami www.dell.com/regulatory_compliance.

Demontáž pevného disku



POZNÁMKA: Je možné, že bude potrebné nainštalovať program Adobe Flash Player zo stránky Adobe.com, aby bolo možné prezeráť nižšie uvedené ilustrácie.

1. Postupujte podľa pokynov uvedených v časti [Skôr ako začnete pracovať vo vnútri vášho počítača](#).
2. Počas inštalácie alebo vyberania AKÉHOKOLVEK hardvéru si zálohujte správne všetky dáta.
3. Vyberte batériu, kryt závesu, klávesnicu, optickú jednotku, zostavu LCD displeja a opierku dlaní zo systému.
4. Odpojte USB kábel, ktorý vedie cez pevný disk.

5. Odskrutkujte dve skrutky, ktoré upevňujú zadnú stranu zostavy pevného disku k počítaču.

6. Odskrutkujte dve skrutky, ktoré upevňujú prednú stranu zostavy pevného disku k počítaču.

7. Vysuňte disk smerom k vstupno-výstupnému panelu.

8. Vytiahnite pevný disk z počítača.

9. Odskrutkujte dve skrutky, ktoré upevňujú konzolu pevného disku k jednej strane pevnému disku.

10. Otočte disk.

11. Odskrutkujte dve skrutky, ktoré upevňujú konzolu pevného disku k druhej strane pevnému disku.

12. Oddelte konzolu pevného disku od pevného disku.



[Spät na Obsah](#)

[Späť na Obsah](#)

Vstupno-výstupný panel

Servisná príručka Dell™ Vostro™ 1220

VAROVANIE: Pred prácou vo vnútri počítača si prečítajte bezpečnostné pokyny dodávané spolu s počítačom. Ďalšie informácie o bezpečnosti a overených postupoch nájdete na stránke s informáciami o dodržiavaní súladu so zákonnými požiadavkami www.dell.com/regulatory_compliance.

Demontáž vstupno-výstupného panela

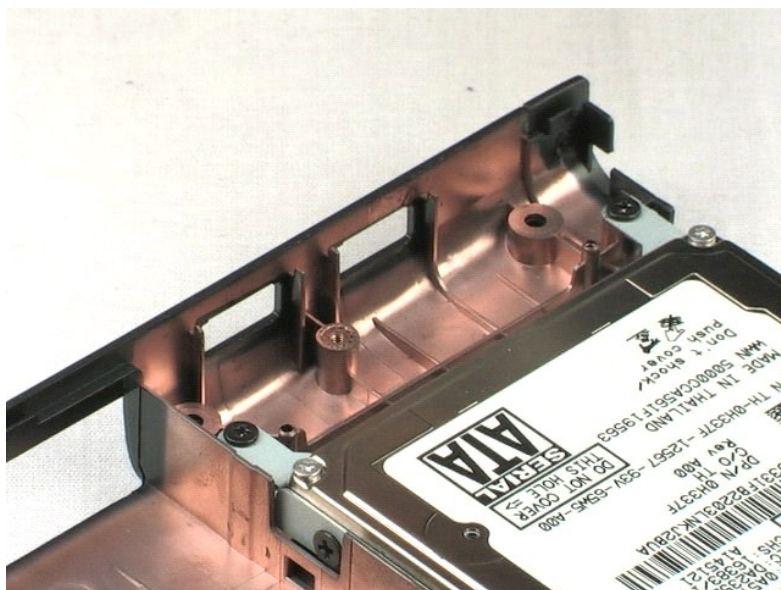


POZNÁMKA: Je možné, že bude potrebné nainštalovať program Adobe Flash Player zo stránky Adobe.com, aby bolo možné prezerať nižšie uvedené ilustrácie.

1. Postupujte podľa pokynov uvedených v časti [Skôr ako začnete pracovať vo vnútri vášho počítača](#).
2. Počas inštalácie alebo vyberania AKÉHOKOLÍVEK hardvéru si zálohujte správne všetky dáta.
3. Vyberte batériu, kryt závesu, klávesnicu, optickú jednotku, zostavu LCD displeja a opierku dlaní zo systému.
4. Odpojte kábel vstupno-výstupného panela.

5. Odskrutkujte skrutku, ktorá upevňuje dosku vstupno-výstupného panela.

6. Vyberte dosku vstupno-výstupného panela zo systému.



[Späť na Obsah](#)

[Späť na Obsah](#)

Ventilátor

Servisná príručka Dell™ Vostro™ 1220

VAROVANIE: Pred prácou vo vnútri počítača si prečítajte bezpečnostné pokyny dodávané spolu s počítačom. Ďalšie informácie o bezpečnosti a overených postupoch nájdete na stránke s informáciami o dodržiavaní súladu so zákonnými požiadavkami www.dell.com/regulatory_compliance.

Demontáž ventilátora



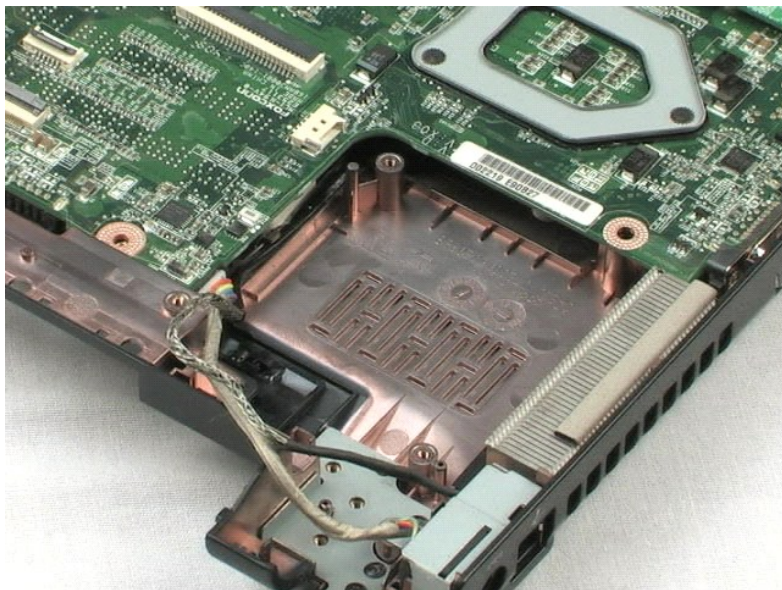
POZNÁMKA: Je možné, že bude potrebné nainštalovať program Adobe Flash Player zo stránky Adobe.com, aby bolo možné prezerať nižšie uvedené ilustrácie.

1. Postupujte podľa pokynov uvedených v časti [Skôr ako začnete pracovať vo vnútri vášho počítača](#).
2. Počas inštalácie alebo vyberania AKÉHOKOLÍVEK hardvéru si zálohujte správne všetky dáta.
3. Vyberte batériu, kryt závesu, klávesnicu, optickú jednotku, zostavu LCD displeja a opierku dlaní zo systému.
4. Odpojte kábel ventilátora.

5. Presmerujte káble, ktoré vedú cez ventilátor.

6. Odskrutkujte skrutku, ktorá upevňuje ventilátor k systému.

7. Vyberte ventilátor zo systému.



[Späť na Obsah](#)

[Späť na Obsah](#)

Systémová doska

Servisná príručka Dell™ Vostro™ 1220

VAROVANIE: Pred prácou vo vnútri počítača si prečítajte bezpečnostné pokyny dodávané spolu s počítačom. Ďalšie informácie o bezpečnosti a overených postupoch nájdete na stránke s informáciami o dodržiavaní súladu so zákonnými požiadavkami www.dell.com/regulatory_compliance.

Demontáž systémovej dosky



POZNÁMKA: Je možné, že bude potrebné nainštalovať program Adobe Flash Player zo stránky Adobe.com, aby bolo možné prezerať nižšie uvedené ilustrácie.

1. Postupujte podľa pokynov uvedených v časti [Skôr ako začnete pracovať vo vnútri vášho počítača](#).
2. Počas inštalácie alebo vyberania AKÉHOKOLÍVEK hardvéru si zálohujte správne všetky dáta.
3. Vyberte batériu, kryt závesu, klávesnicu, optickú jednotku, zostavu LCD displeja, opierku dlani, modul Bluetooth®, modul TPM, pevný disk, dosku vstupno-výstupného panela a ventilátor zo systému.
4. Odpojte kábel reproduktora od systémovej dosky.

5. Odpojte napájací kábel od systémovej dosky.

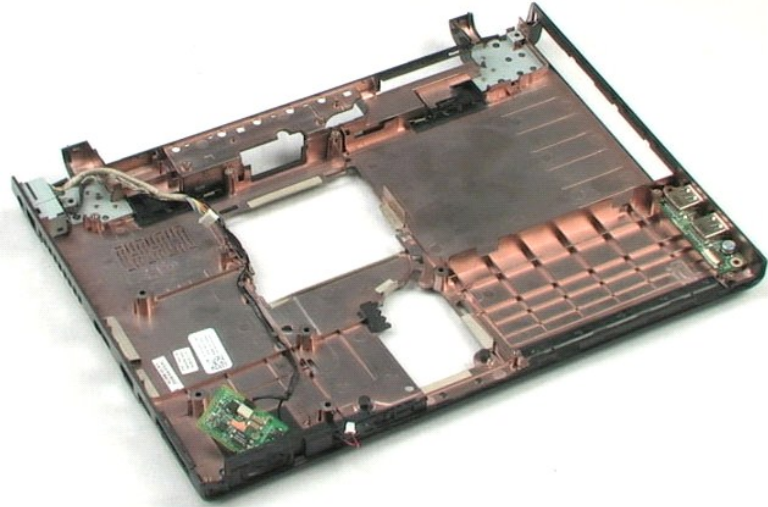
6. Odskrutkujte tri skrutky zaisťujúce systémovú dosku k spodnému plastu.

7. Opatrne obráťte systémovú dosku.

8. Odskrutkujte skrutku, ktorá upevňuje uzemňovací kábel modemu.

9. Vyberte modem zo systémovej dosky.

10. Vyberte systémovú dosku zo systému.



[Spět na Obsah](#)

[Späť na Obsah](#)

Chladič a procesor

Servisná príručka Dell™ Vostro™ 1220

VAROVANIE: Pred prácou vo vnútri počítača si prečítajte bezpečnostné pokyny dodávané spolu s počítačom. Ďalšie informácie o bezpečnosti a overených postupoch nájdete na stránke s informáciami o dodržiavaní súladu so zákonnými požiadavkami www.dell.com/regulatory_compliance.

Demontáž chladiča a procesora



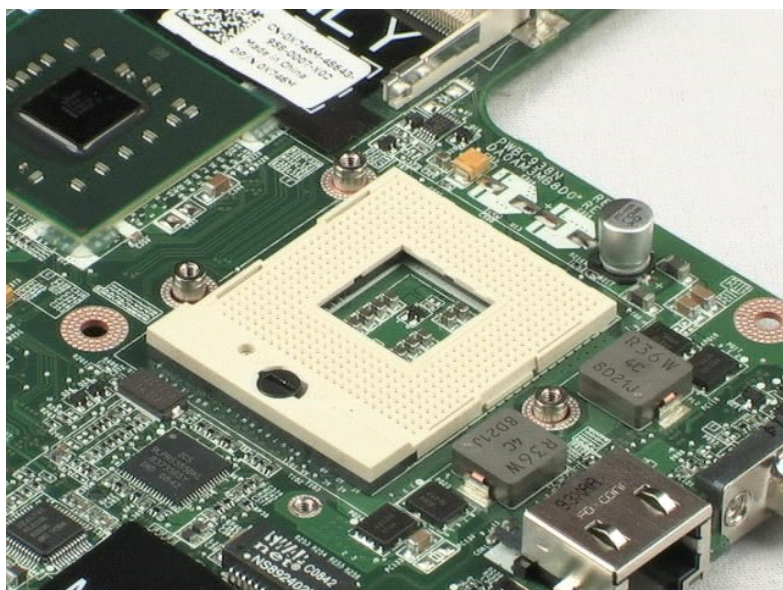
POZNÁMKA: Je možné, že bude potrebné nainštalovať program Adobe Flash Player zo stránky Adobe.com, aby bolo možné prezerať nižšie uvedené ilustrácie.

1. Postupujte podľa pokynov uvedených v časti [Skôr ako začnete pracovať vo vnútri vášho počítača](#).
2. Počas inštalácie alebo vyberania AKÉHOKOLVEK hardvéru si zálohujte správne všetky dáta.
3. Vyberte batériu, kryt závesu, klávesnicu, optickú jednotku, zostavu LCD displeja, opierku dlaní, modul Bluetooth®, modul TPM, pevný disk, dosku vstupno-výstupného panela, ventilátor a systémovú dosku z počítača.
4. Uvoľnite tri skrutky, ktoré upevňujú chladič k systémovej doske.

5. Vyberte chladič zo systémovej dosky.

6. Pomocou plochého skrutkovača otočte uzamykaču vačku proti smeru hodinových ručičiek.

7. Nadvihnite a vyberte procesor zo zásuvky.



[Spět na Obsah](#)

[Späť na Obsah](#)

Modem

Servisná príručka Dell™ Vostro™ 1220

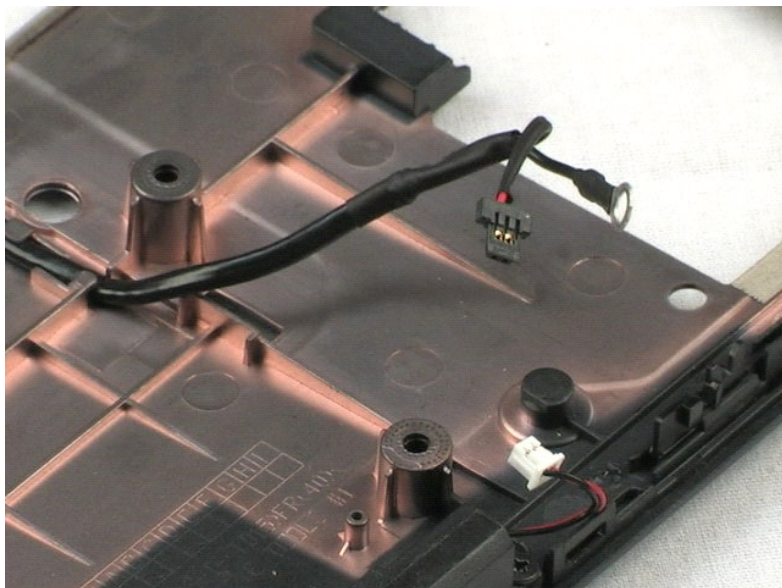
VAROVANIE: Pred prácou vo vnútri počítača si prečítajte bezpečnostné pokyny dodávané spolu s počítačom. Ďalšie informácie o bezpečnosti a overených postupoch nájdete na stránke s informáciami o dodržiavaní súladu so zákonnými požiadavkami www.dell.com/regulatory_compliance.

Vybratie modemu



POZNÁMKA: Je možné, že bude potrebné nainštalovať program Adobe Flash Player zo stránky Adobe.com, aby bolo možné prezerať nižšie uvedené ilustrácie.

1. Postupujte podľa pokynov uvedených v časti [Skôr ako začnete pracovať vo vnútri vášho počítača](#).
2. Počas inštalácie alebo vyberania AKÉHOKOLVEK hardvéru si zálohujte správne všetky dáta.
3. Vyberte batériu, kryt závesu, klávesnicu, optickú jednotku, zostavu LCD displeja, opierku dlaní, modul Bluetooth®, modul TPM, pevný disk, dosku vstupno-výstupného panela, ventilátor a systémovú dosku zo systému.
4. Odpojte kábel modemu z modemu a vyberte ho zo systému.



[Späť na Obsah](#)

[Späť na Obsah](#)

Reproduktor

Servisná príručka Dell™ Vostro™ 1220

VAROVANIE: Pred prácou vo vnútri počítača si prečítajte bezpečnostné pokyny dodávané spolu s počítačom. Ďalšie informácie o bezpečnosti a overených postupoch nájdete na stránke s informáciami o dodržiavaní súladu so zákonnými požiadavkami www.dell.com/regulatory_compliance.

Odpojenie reproduktora



POZNÁMKA: Je možné, že bude potrebné nainštalovať program Adobe Flash Player zo stránky Adobe.com, aby bolo možné prezerať nižšie uvedené ilustrácie.

1. Postupujte podľa pokynov uvedených v časti [Skôr ako začnete pracovať vo vnútri vášho počítača](#).
2. Počas inštalácie alebo vyberania AKÉHOKOLVEK hardvéru si zálohujte správne všetky dáta.
3. Vyberte batériu, klávesnicu, prístupový panel, zostavu LCD displeja a systémovú dosku zo systému.
4. Odpojte kábel reproduktora od systémovej dosky.

5. Odskrutkujte dve skrutky zaisťujúce reproduktor k spodnému plasty.

6. Vyberte reproduktor zo systému.



[Späť na Obsah](#)

[Späť na Obsah](#)

Rám LCD displeja

Servisná príručka Dell™ Vostro™ 1220

VAROVANIE: Pred prácou vo vnútri počítača si prečítajte bezpečnostné pokyny dodávané spolu s počítačom. Ďalšie informácie o bezpečnosti a overených postupoch nájdete na stránke s informáciami o dodržiavaní súladu so zákonnými požiadavkami www.dell.com/regulatory_compliance.

Demontáž rámu LCD displeja



POZNÁMKA: Je možné, že bude potrebné nainštalovať program Adobe Flash Player zo stránky Adobe.com, aby bolo možné prezerať nižšie uvedené ilustrácie.

1. Postupujte podľa pokynov uvedených v časti [Skôr ako začnete pracovať vo vnútri vášho počítača](#).
2. Počas inštalácie alebo vyberania AKÉHOKOLVEK hardvéru si zálohujte správne všetky dáta.
3. Vyberte batériu, kryt závesu, klávesnicu, optickú jednotku a zostavu LCD displeja zo systému.
4. Jemne vypáčte rám LCD displeja zo zostavy LCD displeja.

5. Vyberte rám LCD displeja zo zostavy LCD displeja.



[Späť na Obsah](#)

[Späť na Obsah](#)

Menič LCD displeja

Servisná príručka Dell™ Vostro™ 1220

VAROVANIE: Pred prácou vo vnútri počítača si prečítajte bezpečnostné pokyny dodávané spolu s počítačom. Ďalšie informácie o bezpečnosti a overených postupoch nájdete na stránke s informáciami o dodržiavaní súladu so zákonnými požiadavkami www.dell.com/regulatory_compliance.

Demontáž meniča LCD displeja

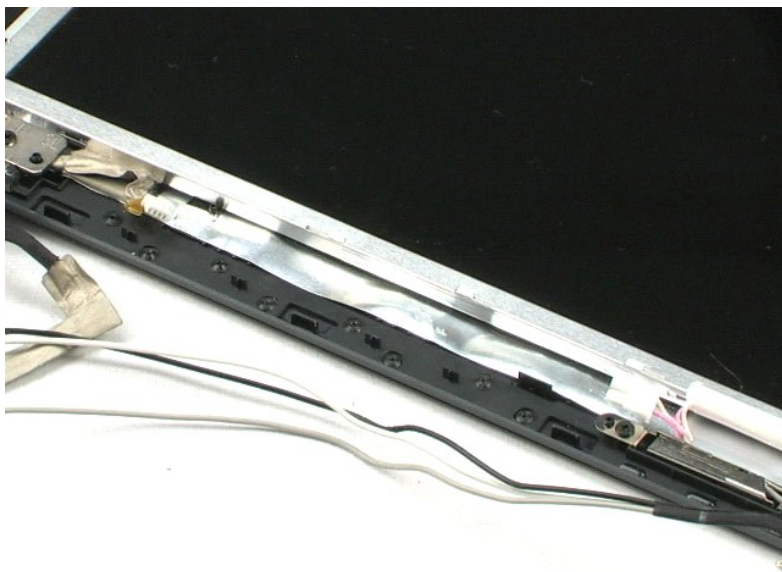


POZNÁMKA: Je možné, že bude potrebné nainštalovať program Adobe Flash Player zo stránky Adobe.com, aby bolo možné prezerať nižšie uvedené ilustrácie.

1. Postupujte podľa pokynov uvedených v časti [Skôr ako začnete pracovať vo vnútri vášho počítača](#).
2. Počas inštalácie alebo vyberania AKÉHOKOLVEK hardvéru si zálohujte správne všetky dáta.
3. Vyberte batériu, kryt závesu, klávesnicu, optickú jednotku, zostavu LCD displeja a rám LCD displeja zo systému.
4. Odpojte kábel od meniča.

5. Odpojte ďalší kábel od meniča.

6. Vyberte menič LCD displeja zo zostavy LCD displeja.



[Späť na Obsah](#)

[Späť na Obsah](#)

Kamera LCD displeja

Servisná príručka Dell™ Vostro™ 1220

VAROVANIE: Pred prácou vo vnútri počítača si prečítajte bezpečnostné pokyny dodávané spolu s počítačom. Ďalšie informácie o bezpečnosti a overených postupoch nájdete na stránke s informáciami o dodržiavaní súladu so zákonnými požiadavkami www.dell.com/regulatory_compliance.

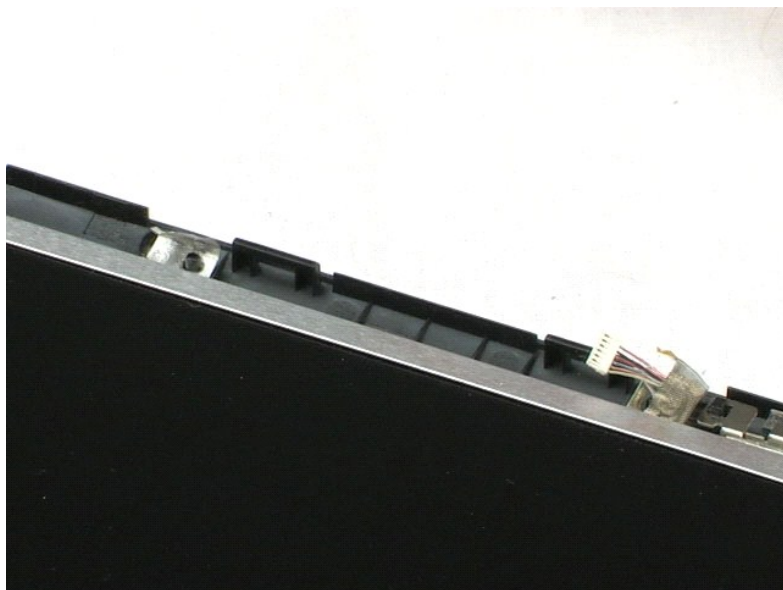
Demontáž kamery LCD displeja



POZNÁMKA: Je možné, že bude potrebné nainštalovať program Adobe Flash Player zo stránky Adobe.com, aby bolo možné prezeráť nižšie uvedené ilustrácie.

1. Postupujte podľa pokynov uvedených v časti [Skôr ako začnete pracovať vo vnútri vášho počítača](#).
2. Počas inštalácie alebo vyberania AKÉHOKOLVEK hardvéru si zálohujte správne všetky dáta.
3. Vyberte batériu, kryt závesu, klávesnicu, optickú jednotku, zostavu LCD displeja a rám LCD displeja zo systému.
4. Odpojte kábel kamery z kamery.

5. Vyberte kameru zo zostavy LCD displeja.



[Späť na Obsah](#)

[Späť na Obsah](#)

Panel LCD displeja

Servisná príručka Dell™ Vostro™ 1220

VAROVANIE: Pred prácou vo vnútri počítača si prečítajte bezpečnostné pokyny dodávané spolu s počítačom. Ďalšie informácie o bezpečnosti a overených postupoch nájdete na stránke s informáciami o dodržiavaní súladu so zákonnými požiadavkami www.dell.com/regulatory_compliance.

Demontáž panela LCD displeja



POZNÁMKA: Je možné, že bude potrebné nainštalovať program Adobe Flash Player zo stránky Adobe.com, aby bolo možné prezerať nižšie uvedené ilustrácie.

1. Postupujte podľa pokynov uvedených v časti [Skôr ako začnete pracovať vo vnútri vášho počítača](#).
2. Počas inštalácie alebo vyberania AKÉHOKOLVEK hardvéru si zálohujte správne všetky dáta.
3. Vyberte batériu, kryt závesu, klávesnicu, optickú jednotku, zostavu LCD displeja a rám LCD displeja zo systému.
4. Odpojte kábel kamery z kamery.

5. Odpojte biely a ružový kábel od meniča LCD displeja.

6. Odskrutkujte šesť skrutiek, ktoré zaisťujú panel LCD displeja k zostave LCD displeja.

7. Prevráťte panel LCD displeja.

8. Odpojte kábel LCD displeja od panela.

9. Vyberte panel z plastu LCD displeja.



[Spät na Obsah](#)

[Späť na Obsah](#)

Vodiace koľajničky LCD displeja

Servisná príručka Dell™ Vostro™ 1220

VAROVANIE: Pred prácou vo vnútri počítača si prečítajte bezpečnostné pokyny dodávané spolu s počítačom. Ďalšie informácie o bezpečnosti a overených postupoch nájdete na stránke s informáciami o dodržiavaní súladu so zákonnými požiadavkami www.dell.com/regulatory_compliance.

Demontáž vodiacich koľajničiek LCD displeja



POZNÁMKA: Je možné, že bude potrebné nainštalovať program Adobe Flash Player zo stránky Adobe.com, aby bolo možné prezerať nižšie uvedené ilustrácie.

1. Postupujte podľa pokynov uvedených v časti [Skôr ako začnete pracovať vo vnútri vášho počítača](#).
2. Počas inštalácie alebo vyberania AKÉHOKOLVEK hardvéru si zálohujte správne všetky dáta.
3. Vyberte batériu, kryt závesu, klávesnicu, optickú jednotku, zostavu LCD displeja a rám a panel LCD displeja zo systému.
4. Odskrutkujte dve skrutky z jednej vodiacej koľajničky.

5. Vyberte vodiacu koľajničku z panela LCD displeja.

6. Otočte panel LCD displeja.

7. Odskrutkujte dve skrutky z ďalšej vodiacej koľajničky.

8. Vyberte zostávajúcu vodiacu koľajničku z panela LCD displeja.



[Spät na Obsah](#)

[Späť na Obsah](#)

Závesy LCD displeja

Servisná príručka Dell™ Vostro™ 1220

VAROVANIE: Pred prácou vo vnútri počítača si prečítajte bezpečnostné pokyny dodávané spolu s počítačom. Ďalšie informácie o bezpečnosti a overených postupoch nájdete na stránke s informáciami o dodržiavaní súladu so zákonnými požiadavkami www.dell.com/regulatory_compliance.

Demontáž závesov LCD displeja



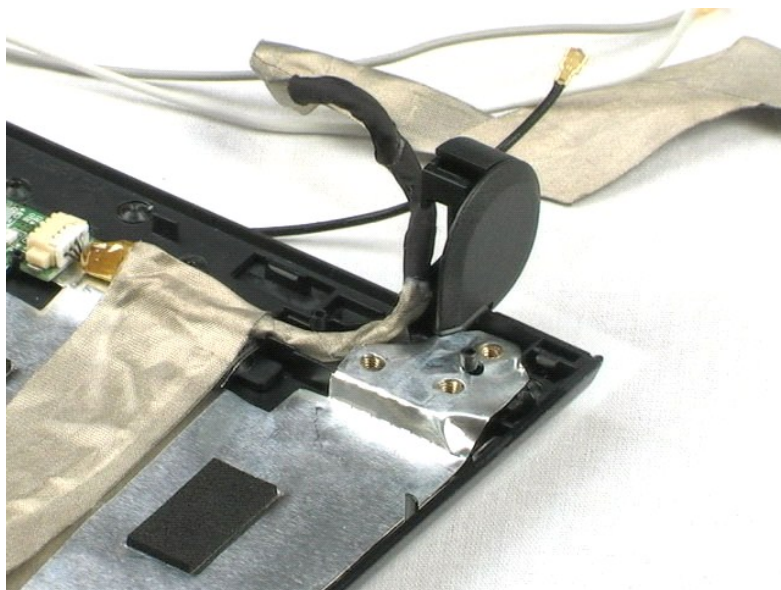
POZNÁMKA: Je možné, že bude potrebné nainštalovať program Adobe Flash Player zo stránky Adobe.com, aby bolo možné prezerať nižšie uvedené ilustrácie.

1. Postupujte podľa pokynov uvedených v časti [Skôr ako začnete pracovať vo vnútri vášho počítača](#).
2. Počas inštalácie alebo vyberania AKÉHOKOLVEK hardvéru si zálohujte správne všetky dáta.
3. Vyberte batériu, kryt závesu, klávesnicu, optickú jednotku, zostavu LCD displeja a rám a panel LCD displeja zo systému.
4. Odskrutkujte skrutku, ktorá upevňuje pravý záves.

5. Odoberte pravý záves.

6. Odskrutkujte skrutku, ktorá upevňuje ľavý záves.

7. Odoberte ľavý záves.



[Späť na Obsah](#)

Práca na počítači

Servisná príručka Dell™ Vostro™ 1220

- [Skôr ako začnete pracovať vo vnútri vášho počítača](#)
- [Odporúčané nástroje](#)
- [Vypnutie počítača](#)
- [Keď skončíte prácu vo vnútri vášho počítača](#)

Skôr ako začnete pracovať vo vnútri vášho počítača

Dodržiavajte nasledujúce bezpečnostné pokyny s cieľom chrániť počítač pred možným poškodením a zachovať osobnú bezpečnosť. Pokiaľ nie je uvedené inak, každý postup uvádzaný v tomto dokumente predpokladá, že sú splnené nasledujúce podmienky:

1. Vykonali ste nižšie uvedené kroky.
1. Prečítali ste si bezpečnostné informácie, ktoré boli dodané spolu s počítačom.
1. Súčasť sa môže vymeniť alebo (ak ste ju kúpili osobitne) nainštalovať podľa krokov demontáže v obrátenom poradí.

- ⚠ **VAROVANIE:** Pred prácou vo vnútri počítača si prečítajte bezpečnostné pokyny dodávané spolu s počítačom. Ďalšie informácie o bezpečnosti a overených postupoch nájdete na stránke s informáciami o dodržiavaní súladu so zákonnými požiadavkami www.dell.com/regulatory_compliance.
- ⚠ **UPOZORNENIE:** Veľkú časť opráv môže vykonávať iba certifikovaný servisný technik. Vy by ste mali riešiť len jednoduché problémy a vykonávať jednoduché opravy podľa oprávnenia v dokumentácii k produktu alebo podľa pokynov tímu zákazníckeho servisu on-line alebo na telefóne. Poškodenie v dôsledku servisu, ktorý nie je oprávnený spoločnosťou Dell, nespadá pod ustanovenia záruky. Prečítajte si bezpečnostné pokyny priložené k produktu a riad'te sa nimi.
- ⚠ **UPOZORNENIE E:** Aby ste predišli elektrostatickému výboju, uzemnite sa pomocou uzemňovacieho pásika na zápästí alebo opakovaným dotýkaním sa nenatretého kovového povrchu (ako napr. konektora na zadnej strane počítača).
- ⚠ **UPOZORNENIE E:** So súčasťami a kartami zaobchádzajte opatrne. Nedotýkajte sa súčiastok alebo kontaktov na karte. Kartu držte za okraje alebo za kovový nosný držiak. Súčasťi (napr. procesor) držte za okraje a nie za kolíky.
- ⚠ **UPOZORNENIE E:** Keď odpájate kábel, ťahajte za konektor alebo za držiak, nie za kábel. Niektoré káble majú konektor zaistený zarážkami; pred odpojením takéhoto kábla stlačte zarážky. Spojovacie články od seba odpájajte plynulým ťahom rovným smerom, aby ste zabránili ohnatiu kolíkov. Skôr než kábel pripojíte, presvedčte sa, či sú oba konektory správne orientované a zarovnané.
- 📌 **POZNÁMKA:** Farba počítača a niektorých súčastí sa môže odlišovať od farby uvádzanej v tomto dokumente.

V záujme predchádzania poškodeniu počítača vykonajte predtým, než začnete s prácou vo vnútri počítača, nasledujúce kroky.

1. Pracovný povrch musí byť rovný a čistý, aby sa nepoškriabal kryt počítača.
 2. Vypnite počítač (pozri [Vypnutie počítača](#)).
 3. Ak je počítač pripojený k dokovaciemu zariadeniu (dokovaný), napríklad k voliteľnej mediálnej základni alebo tenkej batérii), odpojte ho.
- ⚠ **UPOZORNENIE:** Ak chcete odpojiť sieťový kábel, najskôr odpojte kábel z počítača a potom ho odpojte zo sieťového zariadenia.
4. Odpojte od počítača všetky sieťové káble.
 5. Odpojte počítač a všetky pripojené zariadenia z elektrických zásuviek.
 6. Zatvorte displej a otočte počítač lícom nadol na rovný pracovný povrch.
- ⚠ **UPOZORNENIE E:** Aby ste sa vyhlíli poškodeniu systémovej dosky, musíte vybrať hlavnú batériu predtým, ako budete na počítači vykonávať servisné zásahy.
7. Vyberte hlavnú batériu (pozri [časť Vybratie batérie](#)).
 8. Otočte počítač hornou stranou nahor.
 9. Otvorte displej.
 10. Stlačte vypínač, aby ste uzemnili systémovú dosku.
- ⚠ **UPOZORNENIE:** Kvôli ochrane pred úrazom elektrickým prúdom vždy odpojte počítač z elektrickej zásuvky pred tým, než budete otvárať displej.
 - ⚠ **UPOZORNENIE E:** Skôr než sa dotknete akejkoľvek časti vo vnútri počítača, sa musíte uzemniť dotknutím nenatretého kovového povrchu, ako napr. kovu na zadnej strane počítača. Počas práce sa opakovane dotýkajte nenatretého kovového povrchu, aby sa rozptýlila statická elektrina, ktorá by mohla poškodiť vnútorné súčasti.
11. Z príslušných zásuviek vyberte všetky nainštalované karty ExpressCard alebo Smart Card.
 12. Demontujte pevný disk (pozri [Demontáž pevného disku](#)).

Odporúčané nástroje

Postupy uvedené v tomto dokumente môžu vyžadovať použitie nasledujúcich nástrojov:


1. malý plochý skrutkovač
1. krížový skrutkovač Phillips č. 0,
1. krížový skrutkovač Phillips č. 1,
1. malé plastové páčidlo,
1. disk CD s aktualizáciou programu systému BIOS (flash).

Vypnutie počítača

UPOZORNENIE: Predtým, než vypnete počítač, si uložte a zatvorte všetky otvorené súbory a zatvorte všetky otvorené programy, aby ste zabránili strate údajov.

1. Vypnite operačný systém:

V systéme Windows Vista®:

Kliknite na ponuku **Štart** , potom kliknite na šípku v dolnom pravom rohu v ponuke **Štart** (pozri nižšie) a kliknite na položku **Vypnúť**.



V systéme Windows® XP:

Kliknite na **Štart** → **Vypnúť počítač** → **Vypnúť**.

Počítač sa vypne po ukončení vypínania operačného systému.

2. Skontrolujte vypnutie počítača a všetkých pripojených zariadení. Ak sa počítač a pripojené zariadenia nevypli pri vypínaní operačného systému automaticky, stlačte a podržte hlavný vypínač po dobu asi 4 sekúnd, čím ich vypnete.

Ked' skončíte prácu vo vnútri vášho počítača

Ked' opätovne nainštalujete všetky súčasti, skôr ako zapnete počítač, sa presvedčte, či ste pripojili všetky externé zariadenia, karty a káble.

UPOZORNENIE: Používajte výlučne batériu určenú pre konkrétny typ počítača Dell; v opačnom prípade sa môže počítač poškodiť. Nepoužívajte batérie určené pre iné počítače spoločnosti Dell.

1. Pripojte všetky externé zariadenia, napríklad replikátor portov, tenkú batériu alebo mediálnu základňu a nainštalujte všetky karty, napríklad ExpressCard.
2. Pripojte k počítaču všetky telefónne alebo sieťové káble.

UPOZORNENIE: Pred zapojením sieťového kábla najskôr zapojte kábel do sieťového zariadenia a potom ho zapojte do počítača.

3. Vymeňte [batériu](#).
4. Pripojte počítač a všetky pripojené zariadenia k ich elektrickým zásuvkám.
5. Zapnite počítač.

[Späť na Obsah](#)